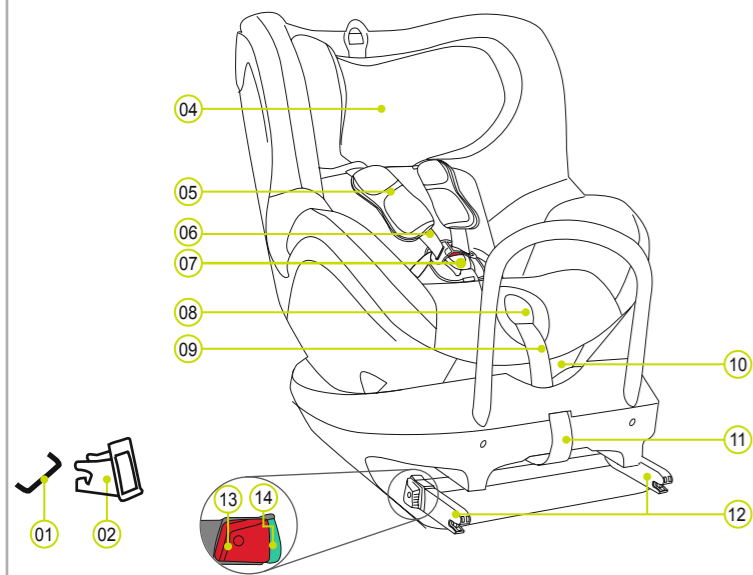
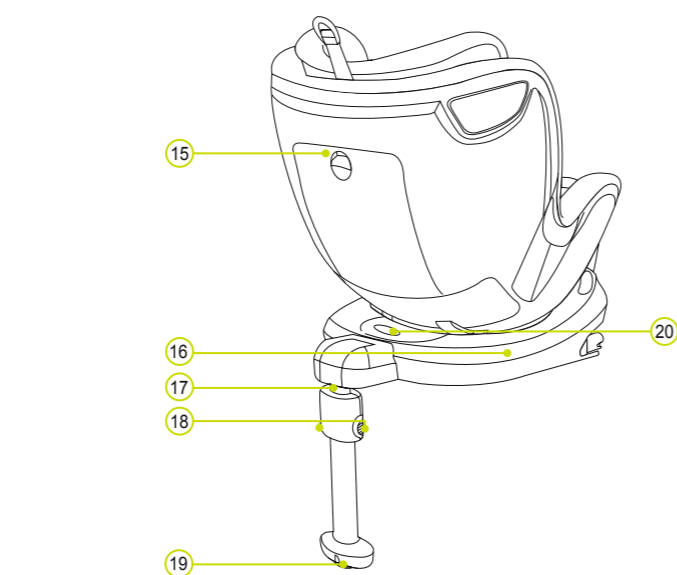


GAMINIO APŽVALGA



- 01 ISOFIX tvirtinimo taškai (automobilyje)
- 02 ISOFIX įstatymo kreiptuvai
- 03 Dangtis
- 04 Galvos atlošas
- 05 Pečių įklotai
- 06 Pečių diržai
- 07 Diržų sagtis
- 08 Reguliavimo mygtukas
- 09 Reguliavimo diržas
- 10 Atlošo mygtukas



- 11 Audinio kilpa
- 12 Fiksavimo strypai
- 13 Atleidimo mygtukas
- 14 ISOFIX indikatoriai
- 15 Kišenė
- 16 DUALFIX² R pagrindas
- 17 Atraminė kojėlė
- 18 Reguliavimo mygtukai
- 19 Atraminės kojėlės indikatorius
- 20 Sukimo mygtukas

BRITAX RÖMER vaikų saugos kėdutė	Išbandyta ir patvirtinta pagal ECE* R 44/04	
	Grupė	Kūno svoris
DUALFIX ² R	0+ ir 1	0–18 kg

*ECE = Europos vaikų saugos įrangos standartas

- Vaiko saugos kėdutė suprojektuota, išbandyta ir patvirtinta pagal Europos Vaikų saugos įrangos standartą (ECE R 44/04). Bandymo ženklas E (apskritime) ir patvirtinimo numeris yra oranžinės spalvos patvirtinimo lipduke (lipdukas ant vaiko saugos kėdutės).
- Patvirtinimas netenka galios, jeigu jūs kaip nors modifikujete vaiko saugos kėdutę.
- DUALFIX² R vaiko saugos kėdutę leidžiama naudoti tik užtikrinant jūsų vaiko saugą transporto priemonėje. Šią kėdutę draudžiama naudoti kaip sėdynę ar žaislą namuose.
- Pavojus sužaloti atliekant neleistinus pakeitimus! Neleistini techniniai pakeitimai gali sumažinti arba visiškai panaikinti kėdutės apsaugines savybes. NEATLIKITE jokių vaikiškos kėdutės techninių pakeitimų.
- Vaikišką kėdutę naudokite tik taip, kaip apibūdinta naudotojo instrukcijoje.

LENGVOS PRIEIGOS FUNKCIJA

Dėl DUALFIX² R 360° kėdutės pasukimo funkcijos vaiką lengviau pasodinti ir iškelti iš kėdutės (paprastos prieigos funkcija).

Naudojant atsukus į galą:
0 grupė + (0-13 kg)
1 grupė (9-18 kg)

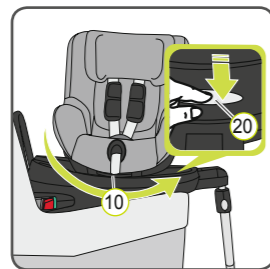
1. Paspauskite žalią pasukamą mygtuką 20 ir pasukite sėdynę 90° kampu į lengvos prieigos padėtį

⚠ DĖMESIO! Prieš kiekvieną kelionę: įsitikinkite, kad vaikiškos kėdutės pasukama dalis tinkamai užsifiksavo, įsitikindami, kad vaikiška kėdutė yra užfiksuotoje padėtyje.

Naudojant atsukus į priekį:
1 grupė (9-18 kg)

1. Paspauskite pilką pasukimo mygtuką 20 ir pasukite kėdutę 90° kampu į lengvos prieigos režimą

⚠ DĖMESIO! Prieš kiekvieną kelionę: įsitikinkite, kad vaikiškos kėdutės pasukama dalis tinkamai užsifiksavo, įsitikindami, kad vaikiška kėdutė yra užfiksuotoje padėtyje.



BRITAX EXCELSIOR LIMITED
1 Churchill Way West
Andover
Hampshire SP10 3UW
United Kingdom
T.: +44 (0) 1264 333343
F.: +44 (0) 1264 334146
E.: service.uk@britax.com
www.britax-roemer.com

BRITAX RÖMER
Kindersicherheit GmbH
Theodor-Heuss-Straße 9
89340 Leipheim
Germany
T.: +49 (0) 8221 3670-199/-299
F.: +49 (0) 8221 3670-210
E.: service.de@britax.com
www.britax-roemer.com

NAUDOJIMAS TRANSPORTO PRIEMONĖJE

Laikykites jūsų transporto priemonės savininko vadove pateiktų vaiko apsaugos sistemų naudojimo instrukcijų.

Šią kėdutę galima naudoti visose transporto priemonėse, kuriose yra įrengtos ISOFIX tvirtinimo sistemos. Savo transporto priemonės savininko vadove žr. informaciją apie sėdynes, kurios yra patvirtintos naudoti su vaikiškais saugos kėdutėmis 0–18 kg svorio klasėje.

Tvirtinimas naudojant ISOFIX ir atramines kojėles remiasi pusiau universaliu patvirtinimu. Kėdutę galima naudoti tik automobiliuose, įtrauktuose į dengtų automobilių tipų sąrašą.

Šis tipų sąrašas nuolat atnaujinamas. Naujausią versiją galite gauti iš mūsų arba iš www.britax-roemer.com.

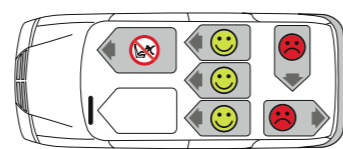
Kėdutę galite naudoti taip:

Važiavimo kryptimi	Taip ¹⁾
Priešingai, nei važiavimo kryptis	Taip ¹⁾
Su 2 taškų arba 3 taškų apsauginiu diržu	Ne
Kėdutės turi: ISOFIX tvirtinimus (tarp sėdynės paviršiaus ir atlošo)	Taip ²⁾

(Laikykites jūsų šalyje galiojančių taisyklių)

1) Važiavimo kryptimi, 9–18 kg / Prieš važiavimo kryptį, 0–18 kg

2) Važiavimo kryptimi, 9–18 kg: Jei priekyje yra oro pagalvė: keleivio sėdynę nustumkite toli atgal ir žr. transporto priemonės savininko vadovą. Prieš važiavimo kryptį, 0–18 kg: Nenaudokite ant priekinės keleivio sėdynės su priekine saugos oro pagalve!



PRIEŽIŪRA IR TECHNINĖ PRIEŽIŪRA

Diržo sagties priežiūra

Vaiko saugai gyvybiškai svarbu, kad diržo sagtis veiktų tinkamai. Diržo sagties veikimo sutrikimus dažniausiai sukelia susikaupęs purvas ir pašalinės medžiagos. Sutrikimai gali būti tokie:

- Sagties skląščiai išstumiami lėtai, kai nuspaudžiamas atsegimo mygtukas.
- Sagties skląščiai nebeužsifiksuoja (t. y. juos įstūmus jie vėl išstumiami).
- Sagties skląščiai užsifiksuoja be garsaus „spragtelėjimo“.
- Sagties skląščius sunku įkišti (juntamas pasipriešinimas).
- Sagtis atsidaro tik panaudojus didelę jėgą.

Šalinimo būdai

Išplauti diržo sagtį, kad jis vėl veiktų tinkamai.

Uždangalo valymas

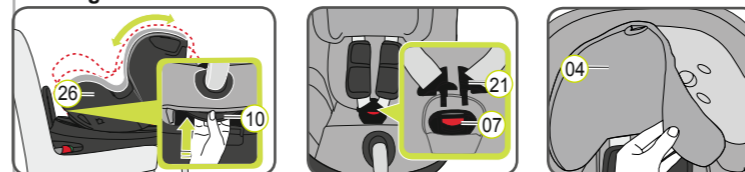
Įsitikinkite, ar iš tikrųjų naudojate tik originalius BRITAX RÖMER keičiamuosius kėdutės užklotus, nes kėdutės užklotas yra neatskiriama vaiko saugos kėdutės dalis, kuri svarbi užtikrinant tinkamą sistemos naudojimą. Pakeičiamųjų kėdutės užklotų galima įsigyti iš mūsų mažmenininko.

- Vaiko kėdutę draudžiama naudoti be jos užklotu.
- Užklotą galima išimti ir išskalbti švelniu skalbikliu pasirinkus skalbyklės veikimo režimą, kurį naudojant skalbiama neatsparūs skalbiniai (30 °C). Prašome laikytis užklotu skalbimo etiketėje nurodytų reikalavimų.
- Iš plastiko pagamintas dalis galima valyti muiluotu vandeniu. Nenaudokite esdinančių valymo priemonių (pvz., tirpiklių).
- Diržų komplektą galima plauti šiltu muiluotu vandeniu.
- Pečių įklotus galima plauti šiltu muiluotu vandeniu.

⚠ DĖMESIO! Sagties skląščius draudžiama nutraukti nuo 21 diržų.

⚠ DĖMESIO! Vaiko kėdutę draudžiama naudoti be kėdutės užklotu.

Uždangalo nuėmimas



- Nuspauskite atlošimo mygtuką 10 ir pakelkite kėdutės gaubtą 26 atgal į vertikalią padėtį.
- Diržų komplektą kiek įmanoma atlaisvinkite.
- Atidarykite diržo sagtį 07 (paspauskite raudoną mygtuką).

PRIEŽIŪROS INSTRUKCIJOS

⚠ Norint užtikrinti visišką vaiko saugos kėdutės apsaugos veiksmingumą:

- Avarijos atveju, jei susidūrimo greitis didesnis už 10 km/h gali būti, kad vaiko saugos kėdutė buvo pažeista, tačiau pažeidimas gali būti ne iš karto pastebimas. Tokiu atveju vaiko saugos kėdutę būtina pakeisti. Atiduokite ją į atliekas tinkamu būdu.
- Reguliariai patikrinkite visas svarbias dalis, ar jos nepažeistos. Įsitikinkite, kad visų pirma visi mechaniniai komponentai būtų idealios darbinės būklės.
- Siekiant apsaugoti nuo žalos, įsitikinkite, kad vaiko saugos kėdutė neįstrigtų tarp kietų objektų (automobilio durų, sėdynės bėgių ir kt.).
- Visada patikrinkite vaiko saugos kėdutę, ar ji nepažeista (pvz., jei ji nukrito).
- Niekada netepkite vaiko kėdutės detalių.
- Kad vaikas būtų tinkamai apsaugotas, DUALFIX² R reikia sumontuoti ir naudoti tiksliai taip, kaip apibūdinta šioje instrukcijoje.

Laikykites jūsų šalyje galiojančių atliekų šalinimo taisyklių.

Pakuotės atidavimas į atliekas	Kartonui skirtas konteineris
Dangtis	Atliekos, terminis utilizavimas
Plastiko detalės	Kaip pažymėta ant šiam tikslui numatyto konteinerio
Metalo detalės	Metalui skirtas konteineris
Diržai	Poliesteriui skirtas konteineris
Sagtis ir spyna	Atliekos

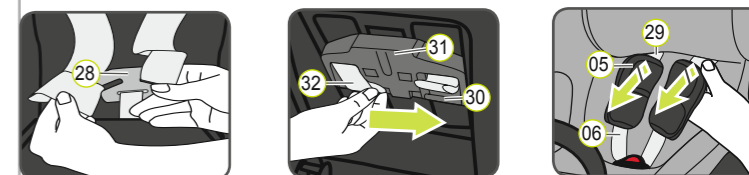
- Galvos atlošą nustumkite į 04 apatinę padėtį.
- Nuimkite galvos atlošo įklotą 04.
- Praskėskite galinės įklotu dalies kairėje ir dešinėje pusėje esančius spautukus.
- Atkabinkite įklotu lankstų užlanką apatinėje kėdutės gaubto dalyje. PATARIMAS: Pradėkite nuo kėdutės gaubto viršutinio krašto ir gaubto šone esančių rankenėlių.
- Įklotą traukite į viršų ir per dirželio reguliatoriaus laikiklį.
- Ištraukite diržo sagtį 07 ir dirželio galą iš įklotu.
- Įklotą šiek tiek patraukite į viršų ir įstatykite į galvos atramos išpjovą 04.

Uždangalo uždėjimas:

Pirmiau aprašytus veiksmus atlikite atvirkštine tvarka.

⚠ DĖMESIO! Patikrinkite, ar diržai nėra susipynę ir ar jie reikiamai įkišti į įklotu esančias diržo angas.

Pečių įklotų nuėmimas:



- Atlaisvinkite vaikiškos sėdynės 5 taškų diržus kiek įmanoma daugiau. Atkabinkite pečių dirželius 06 nuo vaikiškos sėdynės galinės pusės nuo jungiamosios dalies 28.
- Patraukite žemyn pečių įklotus 05 ir du pečių dirželius 06 į priekį per angas 29. (Vaikiška sėdynė iš priekinės pusės)
- Nutraukite diržų kilpas 32 nuo pečių dirželio aukščio reguliatoriaus 30 plastikinių pailginimo detalių 31.
- Patraukite pečių įklotus 05 per angas 29 į priekį.
- Nuimkite pečių įklotus 05 nuo pečių dirželių 06.

Pečių įklotų uždėjimas:

Pirmiau aprašytus veiksmus atlikite atvirkštine tvarka.

⚠ DĖMESIO! Niekada nenaudokite vaikiškos sėdynės be tinkamai nustatytų pečių įklotų.

- 0–18 kg
- 9–18 kg
- nuo 0 iki maždaug 4 metų

britax
römer

DUALFIX² R

Nurodymai vartotojams

LT



www.britax-roemer.com

2000032107 19/02

⚠ Atidžiai perskaitykite šiuos nurodymus ir šią knygelę visada turėkite po ranka (knygelę įkiškite į vaiko saugos kėdutėje jai skirtą dėklę).

⚠ Siekiant apsaugoti visus transporto priemonės keleivius:

Jeigu tekstą staigiai stabdyti ar įvykti avarija, netinkamai apsaugoti automobilyje esantys asmenys ar objektai galėtų sužeisti kitus transporto priemonės keleivius. Todėl prašome visada tikrinti, ar...

- transporto priemonės sėdynių atlošai yra įtvirtinti (pvz., ar įstatytas galinės daugiavietės sėdynės skląstis).
- įtvirtinti visi transporto priemonėje esantys sunkūs ar aštriais briaunomis objektai (pvz., ant bagažo lentynos).
- visi transporto priemonėje esantys asmenys yra užsisegę saugos diržus.
- vaiko saugos kėdutė automobilyje visada įtvirtinta naudojant ISOFIX tvirtinimo įtaisus net tada, jeigu vaikas nesėdi kėdutėje.

⚠ Jūsų vaiko apsaugai:

- Kuo glaudžiau diržai apjuosia jūsų vaiko kūną, tuo jūsų vaikas būna saugesnis.
- Prašome vaiko saugos kėdutėje, automobilyje sėdinčio vaiko niekada nepalikti be priežiūros.

- Naudojimas ant galinės sėdynės: Priekinę sėdynę į priekį pastumkite tiek, kad jūsų vaiko kojos nesiremtų į priekinės sėdynės atlošą (taip būtų išvengiama sužeidimo).
- Tiesioginiai saulės spinduliai gali įkaitinti vaiko saugos kėdutę. Dėmesio: Vaiko oda jautri ir todėl gali būti pažeista. Nenaudojamą vaiko saugos kėdutę apsaugokite nuo tiesioginių saulės spindulių.
- Vaikui įlipti į transporto priemonę ar iš jos išlipti leiskite tik iš tos pusės, kurioje yra šaligatvis.
- Važiudami ilgus atstumus sustokite ir leiskite savo vaikui pabėgioti ir pažaisti.

⚠ Siekiant apsaugoti jūsų automobilį:

Kai kurių transporto priemonių sėdynių dangos yra nepatvarios medžiagos (pvz., veliūro, odos ir t. t.), todėl naudojant vaiko saugos kėdutę ilgai gali rasti nudilimo žymių. Siekiant kuo geriau apsaugoti jūsų automobilio sėdynių dangą rekomenduojame naudoti BRITAX RÖMER automobilio sėdynių užtiesalus, kurių galima įsigyti iš mūsų siūlomų priedų.

MONTAVIMAS

Parengiamasis darbas

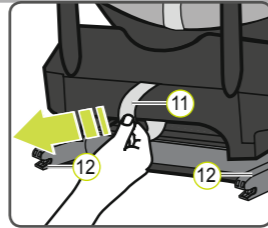


1. Jeigu jūsų transporto priemonėje įstatymo kreiptuvai nesumontuoti kaip standartinė įranga, priveržkite du įstatymo kreiptuvus, 02 kurie pateikiami su kėdute*, prie dviejų ISOFIX tvirtinimo įtaisų jūsų transporto priemonėje taip, 01 kad šių kreiptuvų išpjovos būtų atsuktos į viršų.

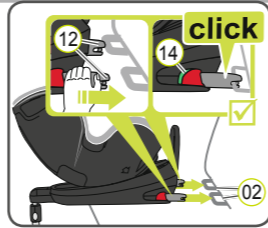
PATARIMAS: ISOFIX tvirtinimo įtaisai yra tarp transporto priemonės sėdynės paviršiaus ir jos atlošo.

2. Transporto priemonės sėdynės galvos atramą pakelkite į viršutinę padėtį.

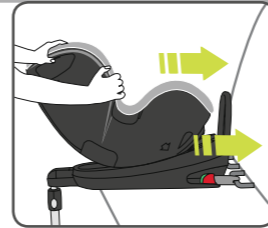
*Įstatymo rekomendacijos padeda lengviau sumontuoti vaiko saugos kėdutę naudojant ISOFIX tvirtinimo įtaisus ir užtikrina, kad nebūtų pažeistas kėdutės įklotas. Jeigu nenaudojami, įstatymo kreiptuvai turėtų būti išmontuojami ir laikomi saugioje vietoje. Transporto priemonėse, kurių sėdynės atlošą galima palenkti į horizontalią padėtį, įstatymo kreiptuvai turi būti išmontuoti prieš atlenkiant sėdynės atlošą. Jeigu kyla kokių nors nesklaidumų, jie paprastai būna susiję su nešvariais įstatymo kreiptuvais ir kabliais ar pašaliniais objektais. Norėdami pašalinti šio pobūdžio triktis, nuvalyti bet kokį purvą ar pašalinius objektus.



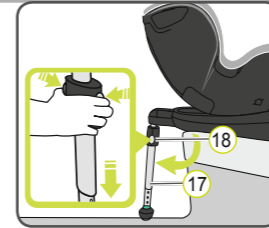
1. Traukdami už pilkos medžiaginės kilpos 11 ištraukite abu fiksavimo strypus 12.
2. Atsukę važiavimo kryptimi vaiko saugos kėdutę padėkite ant transporto priemonės sėdynės.



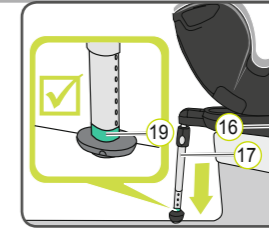
3. Suimkite vaikišką kėdutę abiem rankom ir tvirtai užstumkite abu fiksavimo strypus 12 ant įstatymo kreiptuvų 02, iki kol strypai spragtelėdami iš abiejų pusių užsifiksuos. Žali ISOFIX indikatoriai 14 iš abiejų pusių turi matytis.
- ⚠ DĖMESIO!** Fiksavimo strypai tinkamai užsifiksuoja tik tada, jeigu ISOFIX rodikliai 14 yra visiškai žalios spalvos.



4. Vaiko saugos kėdutę stipriai stumkite atgal tiek, kiek ją bus galima paspausti.



5. Patraukite atraminę kojelę 17 kuo toliau nuo kėdutės atlošo.
6. Paspauskite abu reguliavimo mygtukus 18 ir ištraukite atraminę kojelę 17, kad ji tvirtai atsiremtų į automobilio grindis.



7. Atraminės kojelės indikatorius 19 visas turi būti žalias.
- ⚠ DĖMESIO!** Atraminės kojelės 17 negalima palikti kabėti ore ar atremti į kitus daiktus. Taip pat patikrinkite, kad atraminė kojelė 17 neatkeltų DUALFIX² R pagrindo 16 nuo automobilio sėdynės paviršiaus.

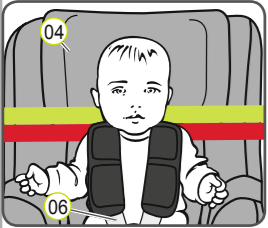


8. Patampykite vaiko saugos kėdutę į šalis ir įsitinkinkite, ar ji tvirtai įsistatė, ir dar kartą patikrinkite, kad ISOFIX indikatoriai 14 būtų visiškai žalios spalvos.

→ Dabar kėdutė tinkamai sumontuota

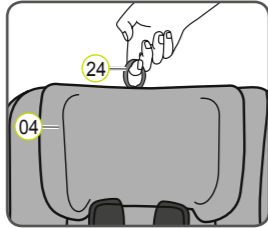
9. Vykdykite veiksmus, aprašytus sk. „VAIKO PRITVIRTINIMAS“.

VAIKO PRITVIRTINIMAS

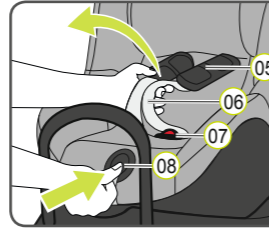


Pagal nustatytus reikalavimus sureguliuokite galvos atramą 04 užtikrinama tinkamiausia saugos kėdutėje sėdinčio jūsų vaiko apsauga: Galvos atrama 04 turi būti nustatyta taip, kad pečių diržai 06 būtų tokiame pačiame aukštyje kaip jūsų vaiko pečiai ar šiek tiek aukščiau.

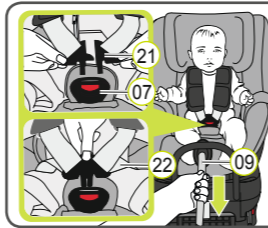
- ▶ Pėčių diržai 06 neturi eiti už vaiko nugaros, ties ausimi ar virš ausies.



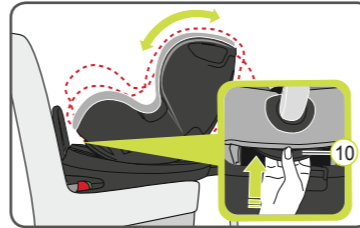
1. Patraukite reguliavimo žiedą 24 nuo galvos atramos 04 aukštyje.
2. Galvos atramą patraukite 04 į reikiamą pečių diržo aukštį ir patikrinkite, ar ji tinkamai užsifiksuota, t.y. galvos atramą spustelėkite į 04 apačią.



3. Atidarykite diržo sagtį 07 (paspauskite raudoną mygtuką).
 4. Nuspauskite reguliavimo mygtuką 08 ir kartu abu pečių diržus patraukite į 06 priekį. Netraukite už pečių įklotų 05.
 5. Pasodinkite vaiką į kėdutę.
 6. Du sagties skląščius suglauskite ir sujunkite juos dar prieš įkišant juos į 21 diržo sagtį 07 - turėtų pasigirsti trakstelėjimas.
 7. Įtempimo dirželį traukite tol, 09 kol dirže neliks raukšlių ir jis apjuos jūsų vaiko kūną.
- ⚠ DĖMESIO!** Įtempimo dirželį traukite į priekį.
- ⚠ DĖMESIO!** Šlaunų diržai 22 turi būti nuleidžiami kiek įmanoma žemiau virš vaiko šlaunų.



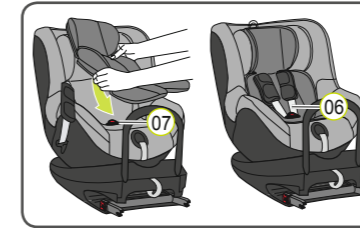
ATLOŠO PADĖTYS



DUALFIX² R galima nustatyti įvairiomis padėtimis. Galite keisti atlošo padėtį, kai kėdutė yra sumontuota mašinoje. Labiausiai atloštoje padėtyje vaikui patogiau miegoti.

Norėdami keisti padėtis, paspauskite atlošo mygtuką 10 ir nustatykite sėdynę į norimą padėtį.

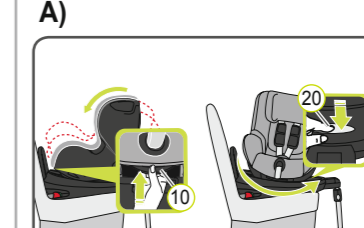
KŪDIKIO ĮGULDYMAS



Kūdikio įklotą galima naudoti vaikams nuo 0 iki 6 mėnesių. Kūdikio įklotas užtikrina tinkamą nugaros atramą kelionės metu.

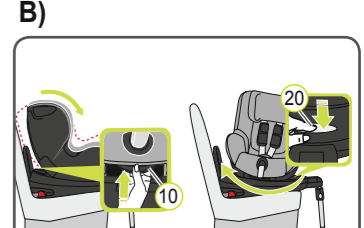
Mūsų įdėklas naujagimiams specialiai sukurtas atsižvelgiant į ypatingus naujagimių poreikius. Smūgius slopinantys putplasčio paminkštinimai Jūsų kūdikį išskirtinai apsaugo ir suteikia daug patogumo. Dėl mažesnio sėdimojo paviršiaus Jūsų kūdikis gali lygiau gulėti patogioje, ergonomiškoje padėtyje.

PASUKIMO FUNKCIJA IR GRUPIŲ KEITIMAS



A) Norėdami iš krypties atgal atsukti į priekį:

1. Paspauskite pilką pasukimo mygtuką 20 ir pasukite kėdutę važiavimo kryptimi.
- ⚠ DĖMESIO!** Prieš kiekvieną kelionę: įsitinkinkite, kad vaikiškos kėdutės pasukama dalis tinkamai užsifiksuos, pabandydami pasukti kėdutę į abi puses.
- ⚠ DĖMESIO!** Nenaudokite vaikiškos sėdynės atsuktos į priekį, jei vaikas sveria mažiau nei 9 kg.



B) Norėdami pakeisti iš atsukimo į priekį į atsukimą į galą:

1. Paspauskite pilką pasukimo mygtuką 20 ir pasukite sėdynę nuo važiavimo krypties.
- ⚠ DĖMESIO!** Prieš kiekvieną važiavimą įsitinkinkite, kad vaiko kėdutė yra tinkamoje padėtyje ir sukonfigūruota tinkamai jūsų vaikui.
- ⚠ DĖMESIO!** Prieš kiekvieną kelionę: įsitinkinkite, kad vaikiškos kėdutės pasukama dalis tinkamai užsifiksuos, pabandydami pasukti kėdutę į abi puses.

⚠ Kad būtų užtikrinta jūsų vaiko sauga, prieš pradėdami važiuoti patikrinkite, ar...

- vaiko kėdutė abiejuose šonuose yra įstatyta abiem ISOFIX fiksavimo strypais 12 į ISOFIX tvirtinimo įtaisus 01 ir kad abu ISOFIX indikatoriai 14 yra visiškai žali;
 - vaiko kėdutė yra patikimai pritvirtinta;
 - atraminė kojelė tvirtai remiasi į automobilio grindis, atraminės kojelės indikatorius 19 yra žalias;
 - vaiko kėdutes diržai yra priglundę prie kūno, tačiau nevaržo vaiko judesių;
 - pečių diržai 06 nustatyti pagal privalomus reikalavimus ir nėra susisukę;
 - pečių įklotai 05 yra tinkamoje vietoje prie vaiko kūno;
 - sagties skląščiai yra 21 sujungti su diržo sagtimi 07.
- ⚠ DĖMESIO!** eigu jūsų vaikas mėgina atsegti ISOFIX atleidimo mygtukus su fiksatoriumi 13 ar diržo sagtį, 07, pirmai progai pasitaikius pasirūpinkite, kad jis liautųsi manipuliavęs šiais įtaisais. Patikrinkite, ar vaiko saugos kėdutė yra įtvirtinta pagal reikalavimus, ir įsitinkinkite, ar jūsų vaikas tinkamai apjuostas diržais. Paaiškinkite savo vaikui apie gresiančius pavojus.

Vaiko kėdutės su ISOFIX tvirtinimo įtaisais pašalinimas

1. Paspauskite abu reguliavimo mygtukus 18 ir įstumkite atraminio strypo 17 apatinę dalį į viršutinę, kol įsistums ji visa. Atleiskite reguliavimo mygtukus 18, kad užsifiksuotų laikymo padėtis
 2. Paspauskite žalią ISOFIX indikatorius 14 ir raudoną atleidimo mygtuką 13 ant dviejų fiksavimo strypų 12 vieną link kito. Fiksavimo strypai 12 atsifiksuoja.
 3. ISOFIX fiksavimo strypus 12 vėl įstumkite į kėdutės gaubtą 26
- Fiksavimo strypus įstumiant vidun pasigirsta tarškantis garsas.
- PATARIMAS:** Fiksavimo strypai apsaugoti nuo pažeidimo, kai jie įstumiami į kėdutės gaubtą.

⚠ DĖMESIO! Vaiko saugos kėdutę išimkite iš transporto priemonės. Vaiko saugos kėdutę draudžiama vežti automobilyje, jeigu ji nėra įtvirtinta laikantis nustatytų reikalavimų.