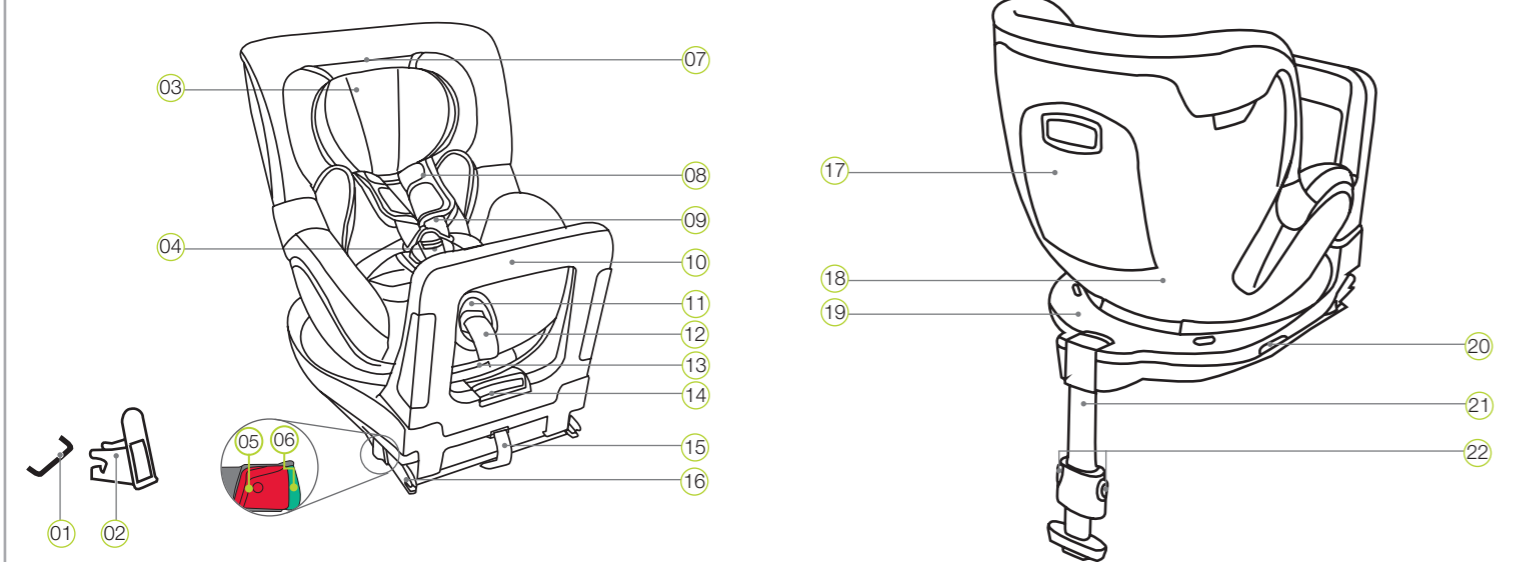


1. PRIVIRE DE ANSAMBLU ASUPRA PRODUSULUI

Ne bucurăm că produsul nostru SWINGFIX i-SIZE vă poate însoți copilul într-o nouă etapă a vieții. Pentru a vă putea proteja copilul în mod corespunzător, SWINGFIX i-SIZE trebuie neapărat utilizat și montat conform descrierilor din aceste instrucțiuni!



- 01 Puncte de fixare ISOFIX (vehicul)
02 Ghidaje de introducere ISOFIX
03 Tetieră
04 Închizătoare centură
05 Buton de declanșare
06 Buton de siguranță
07 Buton de eliberare a tetierei
08 Pernițe pentru umeri
09 Centuri pentru umeri
10 Etrier de amortizare
11 Buton de reglare
12 Centură de reglare
13 Mâner de reglare a înclinației
14 Mâner de reglare pentru etrierul de amortizare
15 Chingă din material textil
16 Brațe de susținere ISOFIX
17 Compartiment pentru instrucțiunile de utilizare
18 Scoică
19 Partea inferioară a scoicii
20 Buton de rotire
21 Picior de sprijin
22 Butoane de reglare a piciorului de sprijin

2. APROBARE

În aceste instrucțiuni sunt utilizate următoarele simboluri:

Table with 3 columns: Simbol, Cuvânt de avertizare, Explicație. Symbols include warning triangles and an information icon. Warnings include PERICOL!, AVERTISMENT!, ATENȚIE!, and SFAT!

SWINGFIX i-SIZE este destinat exclusiv protecției copilului dumneavoastră în vehicul.

Table with 3 columns: BRITAX RÖMER Scaun pentru copii, Verificare și certificare conform ECE* R 129/01, Dimensiuni corporale, Greutate corporală. Row for SWINGFIX i-SIZE shows 40-105 cm and ≤ 18 kg.

*ECE = norma europeană privind echipamentele de siguranță

Scaunul pentru copil este conceput, verificat și aprobat conform cerințelor normei europene pentru dispozitivele de siguranță pentru copii (ECE R 129/01).

PERICOL! Aprobarea expiră imediat ce modificați ceva la scaunul pentru copil. Modificările pot fi efectuate exclusiv de către producător.

PERICOL! SWINGFIX i-SIZE trebuie să fie utilizat exclusiv pentru asigurarea copilului dumneavoastră în autovehicul.

3. UTILIZAREA ÎN AUTOVEHICULE

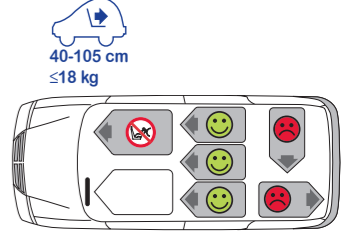
Vă rugăm să respectați instrucțiunile de utilizare a sistemelor de reținere a copilului descrise în manualul de utilizare al autovehiculului dumneavoastră.

Vă rugăm să consultați instrucțiunile de utilizare ale vehiculului dumneavoastră pentru a afla dacă scaunele de vehicul sunt aprobate în conformitate cu ECE R16, în vederea utilizării sistemelor de reținere a copiilor.

Table with 3 columns: BRITAX RÖMER Scaun pentru copii, Vehicul cu poziție a scaunului ISOFIX, i-Size, Dacă nu este i-Size. Row for SWINGFIX i-SIZE shows checkmarks.

Puteți utiliza scaunul dumneavoastră pentru copil astfel:

Table with 2 columns: Question, Answer. Questions include direction of travel, seat orientation, seat belt use, and ISOFIX systems.



(Vă rugăm să respectați prescripțiile aflate în vigoare în țara dumneavoastră) 1) A nu se utiliza pe locul pasagerului din dreapta șoferului cu airbag frontal activ!

CONTACT: BRITAX RÖMER Kindersicherheit GmbH, Theodor-Heuss-Straße 9, D-89340 Leipheim, Germania

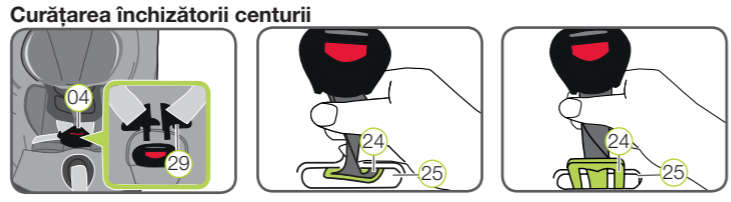
BRITAX EXCELSIOR LIMITED, 1 Churchill Way West, Andover, Hampshire SP10 3UW, Regatul Unit

4. FUNCȚIA DE INTRODUCERE/SCOATERE

- 1. Apăsăți butonul de rotire lateral din partea inferioară și rotiți simultan scoica la 90° în direcția ușii vehiculului.
2. Acum, puteți să vă așezați copilul comod, respectiv să îl scoateți.
3. Asigurați-vă copilul (consultați capitolul 8. UTILIZAREA SCAUNULUI PENTRU COPIL).
4. Rotiți scoica până la 90°, până când aceasta se fixează cu un „clic”.
5. Asigurați-vă că ambii indicatori sunt de culoare neagră.

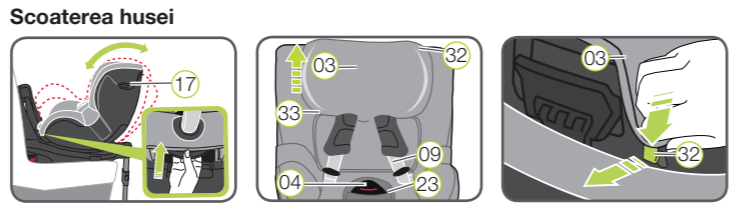
- Capetele de închidere nu se mai blochează (respectiv sunt eliberate din nou atunci când încercați să le retractați).
Capetele de închidere se blochează fără să se audă un zgomot de „clic”.
Capetele de închidere pot fi retractate cu greu (se poate simți o rezistență).

Asistență: Curățați închizătoarea centurii, pentru ca aceasta să funcționeze din nou ireproșabil:



- 1. Scoateți husa de pe suprafața scaunului, conform descrierii de mai jos din secțiunea „Scoaterea husei”.
2. Rotiți centura de siguranță cu ajutorul plăcii metalice care ține închizătoarea centurii în scoica, la 90° în fanta longitudinală.
3. Împingeți placa metalică cu muchia subțire în față, prin fanta pentru centură.
4. Țineți închizătoarea centurii în apă caldă cu detergent de vase cel puțin o oră. Apoi spălați-o bine și uscați-o.

PERICOL! Trageți cu putere de închizătoarea centurii pentru a vă asigura că este fixată în scoică.



5. ÎNGRIJIRE ȘI ÎNTREȚINERE

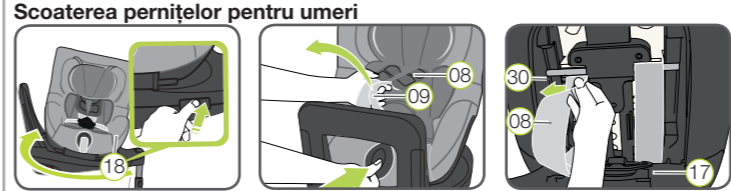
- Curățare: Utilizați exclusiv huse pentru scaun BRITAX RÖMER originale. Husa pentru scaun reprezintă o componentă integrală a scaunului pentru copil și îndeplinește funcții esențiale pentru asigurarea funcționării ireproșabile ale sistemului.
Husa poate fi scoasă și spălată cu un detergent delicat, folosind programul de spălare pentru articole delicate al mașinii (30 °C).
Insertia pentru sugari poate fi spălată la fel ca și husa.
Pernițele pentru umeri pot fi scoase și spălate cu apă caldă și săpun.

Întreținerea închizătorii centurii: O condiție preliminară pentru siguranța copilului dumneavoastră este funcționarea corespunzătoare a închizătorii centurii. Defecțiunile care apar la nivelul închizătorii centurii sunt provocate de obicei de acumularea de particule de murdărie sau de corpuri străine.

- 1. Așezați scoica în poziția cea mai plană.
2. Slăbiți centurile pentru umeri și deschideți închizătoarea centurii.
3. Împingeți tetiera în poziția cea mai înaltă.
4. La nivelul tetierei, desprindeți mai întâi chinga din cauciuc din partea inferioară, apoi cârligele de la marginea superioară și scoateți husa.
5. Împingeți tetiera în poziția cea mai de jos.
6. Deschideți capsele de pe partea stângă și dreaptă a părții din spate a husei și treceți centurile pentru umeri prin fantă.
7. Deschideți clema cu bandă velcro a pernei de șezut.
8. În zona picioarelor, desprindeți chingile din cauciuc, precum și cartelele din material plastic.
9. Desfaceți complet cusătura elastică a husei de pe marginea scoicii.
10. Trageți husa din partea de jos deasupra butonului de reglare, cu centura de reglare, închizătoarea centurii și fanta deasupra tetierei.

PERICOL! Scaunul pentru copil nu poate fi utilizat fără husă.

Remontarea husei: Pentru montarea husei, repetați etapele în ordine inversă. Atenție: Centura nu trebuie să fie rotită și trebuie să fie poziționată corect în fantele centurii husei.



- 1. Rotiți scoica în poziția orientată în sens opus direcției de rulare.
2. Slăbiți centurile pentru umeri cât mai mult posibil.
3. Desfaceți pernițele pentru umeri de la nivelul clemnelor laterale cu bandă velcro.
4. Deschideți compartimentul pentru instrucțiunile de utilizare.
5. Trageți puțin în afară centurile pentru umeri și decuplați chingile centurilor pernițelor pentru umeri aflate sub acestea din puntea din material plastic a dispozitivului de reglare a înălțimii.
6. Trageți în față pernițele pentru umeri din fantele centurii.

Remontarea pernițelor pentru umeri: Urmați pur și simplu pașii pentru scoatere în ordine inversă. Atenție: Pernițele pentru umeri și centurile nu trebuie să fie răsucite sau inversate.

40 - 105 cm ≤ 18 kg



SWINGFIX i-SIZE

Instrucțiuni de utilizare



6. INDICAȚII DE SIGURANȚĂ

Vă rugăm să acordați suficient timp pentru a citi cu atenție aceste instrucțiuni și să le păstrați la îndemână, în compartimentul de depozitare prevăzut în acest scop (17) pe scaunul pentru copil, pentru consultarea ulterioară. Instrucțiunile trebuie să însoțească scaunul pentru copil atunci când acesta este transmis terților. Pentru ca SWINGFIX i-SIZE să vă poată proteja copilul în mod corespunzător, este obligatorie montarea și utilizarea acestuia exact conform descrierii din aceste instrucțiuni. După caz, anumite reglaje ale scaunului pentru copil pot conduce la restricții la utilizarea în pozițiile „i-Size” ale scaunului vehiculului.

- PERICOL! Pentru protecția copilului dumneavoastră: În cazul unui accident cu o viteză de impact de peste 10 km/h, este posibil ca scaunul să sufere anumite deteriorări, fără ca acestea să fie vizibile. În acest caz, scaunul pentru copil trebuie să fie înlocuit. Vă rugăm să îl depuneți în mod corespunzător la deșeurii. În cazul în care a suferit deteriorări, verificați temeinic scaunul pentru copil (de exemplu, dacă a căzut pe podea). Verificați periodic toate componentele importante în vederea daunelor. Asigurați-vă că în special toate componentele mecanice se află în stare perfectă de funcționare. Nu lubrifiați sau ungeți niciodată piese ale scaunului pentru copil. Nu lăsați niciodată copilul nesupravegheat în scaunul pentru copil în autovehicul. Permiteți copilului dumneavoastră să intre și să iasă din autovehicul pe partea trotuarului. Protejați scaunul pentru copil împotriva expunerii intense la razele directe ale soarelui atât timp cât nu este utilizat. Scaunul pentru copil se poate încălzi foarte tare dacă este expus razelor directe ale soarelui. Pielea copilului este delicată și poate fi rănită. Cu cât este mai strânsă centura pe corpul copilului dumneavoastră, cu atât mai protejat este acesta. De aceea, copilul nu trebuie să poarte îmbrăcăminte groasă sub centură. Pe parcursul călătoriilor de durată, faceți opriri regulate pentru a satisface nevoia de mișcare și de joacă a copilului dumneavoastră. Utilizarea pe scaunul din spate: Deplasați scaunul din față spre înainte suficient de mult, astfel încât picioarele copilului să nu se lovească de spătarul scaunului din față (pentru a preveni riscul de vătămare).

- PERICOL! Pentru protecția tuturor pasagerilor din vehicul: În cazul unei frânări de urgență sau al unui accident, obiectele și persoanele neasigurate pot răni ceilalți pasageri. Vă rugăm să acordați mereu atenție, astfel încât... să nu utilizați alte puncte de contact destinate susținerii sarcinii în afara celor descrise în aceste instrucțiuni și marcate la nivelul scaunului pentru copil. spătarele scaunelor să fie fixate (de exemplu blocați băncile rabatabile ale scaunelor din spate). în vehicul (de exemplu în portbagaj) toate obiectele grele sau cu margini ascuțite să fie asigurate. toate persoanele din vehicul să aibă centurile fixate. scaunul pentru copil să fie întotdeauna asigurat în vehicul, chiar și atunci când nu transportă un copil.

- AVERTISMENT! Pentru protecție la utilizarea scaunului pentru copil: Nu utilizați scaunul pentru copil fără a-l fixa, nici măcar pentru testare. Pentru a evita deteriorările, trebuie să aveți grijă ca scaunul pentru copil să nu fie prins între obiecte dure (ușa vehiculului, șinele pentru scaun etc.). Atunci când nu este utilizat, păstrați scaunul pentru copil într-un loc sigur. Nu așezați obiecte grele pe scaun și nu așezați scaunul direct în apropierea surselor de căldură sau în lumina directă a soarelui.

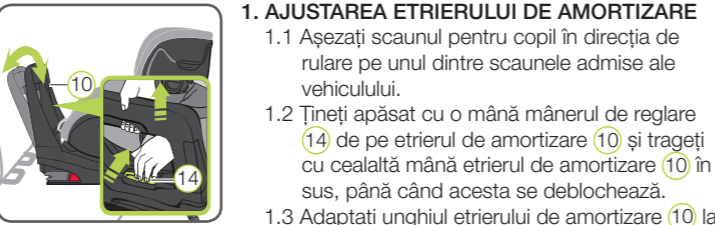
- ATENȚIE! Pentru protecția autovehiculului dumneavoastră: Anumite huse ale scaunelor vehiculului, care sunt confecționate din materiale mai delicate (de exemplu, velur, piele etc.) pot prezenta urme de uzură după utilizarea scaunului pentru copil. Pentru protecția optimă a huselor scaunelor vehiculului, vă recomandăm utilizarea suportului scaunului pentru copil BRITAX RÖMER, care este inclus în gama noastră de accesorii.

7. LUCRĂRI PRELIMINARE

- 1. Dacă autovehiculul dumneavoastră nu este prevăzut în mod standard cu ghidajele de introducere ISOFIX, prindeți cele două ghidaje de introducere (02), care sunt incluse în pachetul de livrare al scaunului*, cu fanta orientată în sus în cele două puncte de fixare ISOFIX (01) ale autovehiculului dumneavoastră. SFAT! Punctele de fixare ISOFIX se află între suprafața scaunului și spătarul scaunului vehiculului. 2. Deplasați tetiera scaunului vehiculului în poziția superioară.

* Ghidajele de introducere facilitează montarea scaunului pentru copil cu ajutorul punctelor de fixare ISOFIX și împiedică deteriorarea huselor scaunelor vehiculului. Dacă nu sunt utilizate, scoateți-le și depozitați-le într-un loc sigur. În cazul autovehiculelor cu spătar rabatabil, ghidajele de introducere trebuie scoase înainte de rabatarea spătarului. Alte probleme potențiale apar de obicei din cauza murdăriei sau corpurilor străine de pe ghidajele de introducere și cărlige. Îndepărtați murdăria și corpurile străine pentru a rezolva acest tip de probleme.

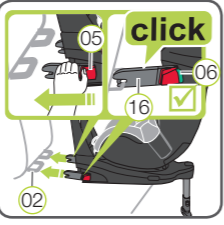
8. MONTAREA SCAUNULUI PENTRU COPIL



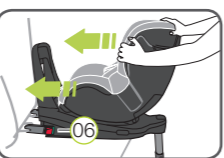
- 1. AJUSTAREA ETRIERULUI DE AMORTIZARE 1.1 Așezați scaunul pentru copil în direcția de rulare pe unul dintre scaunele admise ale vehiculului. 1.2 Țineți apăsat cu o mână mânerul de reglare (14) de pe etrierul de amortizare (10) și trageți cu cealaltă mână etrierul de amortizare (10) în sus, până când acesta se deblochează. 1.3 Adaptați unghiul etrierului de amortizare (10) la unghiul spătarului scaunului auto, astfel încât etrierul de amortizare (10) să se fixeze cu un zgomot de „clic”.



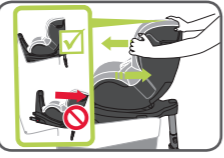
- 2. PREGĂTIREA ISOFIX 2.1 Trageți de chinga din material textil de culoare gri (15), până când brațele de susținere ISOFIX (16) sunt extinse complet. 2.2 Apăsăți simultan butonul de siguranță de culoare verde (06) și butonul de declanșare de culoare roșie (05) de pe ambele părți ale scaunului. Astfel, vă asigurați că ambele cărlige ale brațelor de susținere ISOFIX (16) sunt deschise și gata de utilizare.



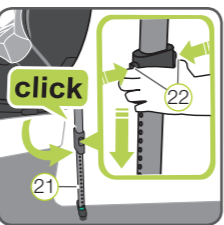
- 3. FIXAREA ISOFIX 3.1 Poziționați ambele brațe de susținere ISOFIX (16) direct înaintea celor două ghidaje de introducere (02). 3.2 Împingeți ambele brațe de susținere ISOFIX (16) în ghidajele de introducere (02) până când brațele de susținere ISOFIX (16) se fixează pe ambele părți cu un zgomot de „clic”. PERICOL! Pentru ca scaunul pentru copil să fie bine fixat, butonul de siguranță de culoare verde (06) trebuie să fie vizibil pe ambele părți.



- 4. FIXAREA SCAUNULUI PENTRU COPIL Apăsăți cât mai mult posibil scaunul pentru copil în direcția spătarului scaunului vehiculului.



- 5. VERIFICAREA FIXĂRII Zguduiți scaunul pentru copil pentru a vă asigura că este fixat în siguranță și verificați butoanele de siguranță (06), pentru a vă asigura că ambele afișaje sunt complet verzi.

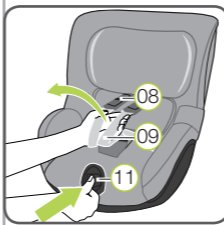


- 6. INSTALAREA PICIORULUI DE SPRIJIN 6.1 Îndepărtați piciorul de sprijin (21) de partea din spate a scaunului pentru copil până când se aude un zgomot de „clic”, iar piciorul de sprijin (21) este complet rabat. Marcajul de culoare roșie nu trebuie să mai fie vizibil. 6.2 Apăsăți ambele butoane de reglare (22) și trageți piciorul de sprijin (21) în afară, până când se află în siguranță pe podeaua automobilului. Afișajul de pe piciorul de sprijin (21) trebuie să indice complet culoarea verde, iar ambele butoane de reglare (22) trebuie să fie fixate cu un zgomot de „clic”.

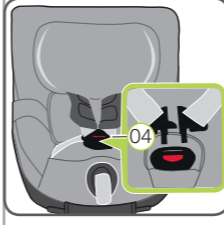


- PERICOL! Piciorul de sprijin (21) nu trebuie să stea suspendat sau nu trebuie să fie sprijinit de obiecte. Aveți grijă ca piciorul de sprijin (21) să nu ridice partea inferioară a SWINGFIX i-SIZE (19) de pe suprafața scaunului vehiculului.

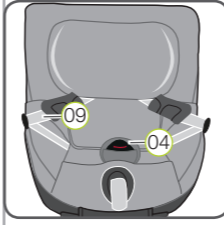
10. UTILIZAREA SCAUNULUI PENTRU COPIL



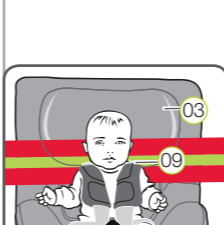
- 1. SLĂBIREA CENTURILOR PENTRU UMERI Pentru a slăbi centurile pentru umeri, apăsați butonul de reglare a centurilor (11) și trageți simultan ambele centuri pentru umeri (09) în față. ATENȚIE! Nu trageți pernițele pentru umeri (08).



- 2. DESCHIDEREA ÎNCHIZĂTORII CENTURII Pentru a deschide închizătoarea centurii (04) apăsați butonul roșu de pe închizătoarea centurii.

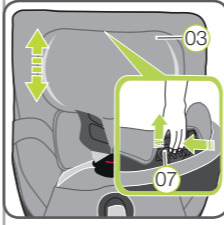


- 3. AȘEZAREA COPILULUI ÎN SCAUNUL PENTRU COPIL Așezați copilul în scaunul pentru copil. Verificați închizătoarea centurii (04) pentru a vă asigura că este rabatată în față și așezați-vă copilul în scaunul pentru copil. PERICOL! Utilizați scaunul pentru copil orientat în sens opus direcției de rulare pe scaunul pasagerului din dreapta șoferului doar dacă airbag-ul frontal este dezactivat.

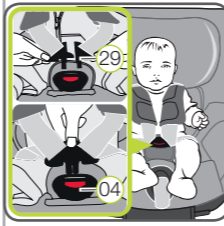


- 4. POZIȚIONAREA CENTURILOR PENTRU UMERI Așezați centurile pentru umeri (09) pe umerii copilului dumneavoastră. ATENȚIE! Centurile pentru umeri (09) nu trebuie să fie răsucite sau inversate. 5. REGLAREA TETIEREI Tetiera reglată corespunzător (03) asigură protecție optimă pentru copilul dumneavoastră în scaunul pentru copil: Tetiera (03) trebuie să fie reglată astfel fel încât centurile pentru umeri (09) să fie dispuse la nivelul umerilor copilului dumneavoastră sau puțin mai sus.

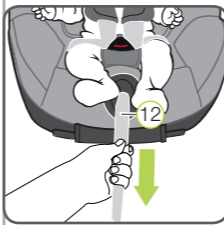
- Centurile pentru umeri (09) trebuie ajustate astfel încât să fie dispuse orizontal sau chiar deasupra umerilor copilului dumneavoastră. Centurile de la nivelul umerilor (09) nu trebuie să se afle în spatele copilului, la înălțimea urechilor sau mai sus.



- Pentru ajustarea tetierelor: 5.1 Slăbiți hamul (8.1) 5.2 Țineți apăsat butonul de eliberare (07) a tetierei (03) și deplasați tetiera (03) până la o înălțime corespunzătoare a centurii pentru umăr. 5.3 Verificați dacă tetiera (03) este fixată corespunzător, deplasând-o (03) puțin în jos.



- 6. ÎNCHIDEREA ÎNCHIZĂTORII CENTURII Introduceți împreună ambele capete de închidere (29) și fixați-le în închizătoarea centurii (04) astfel încât să se audă un zgomot de „clic”.



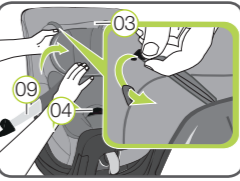
- 7. TENSIONAREA CENTURII DE REGLARE Trageți de centura de reglare, (12) până când centura se află uniform și strâns pe corpul copilului dumneavoastră. AVERTISMENT! Centurile de la nivelul șoldurilor trebuie să se afle cât mai jos posibil pe șoldurile copilului.

Înainte de orice călătorie cu autovehiculul verificați, pentru siguranța copilului dumneavoastră, dacă... scaunul pentru copil este fixat pe ambele părți cu brațele de blocare ISOFIX (16) în punctele de fixare ISOFIX (01) și dacă ambii indicatori ISOFIX (06) sunt complet verzi; scaunul pentru copil este bine fixat;

- piciorul de sprijin (21) se sprijină stabil pe podeaua vehiculului, iar afișajul de pe acesta (21) este verde; scoica rotativă (18) este fixată complet, iar ambii indicatori sunt de culoare neagră. centurile de siguranță ale scaunului copilului sunt strânse la nivelul corpului acestuia, fără să îi provoace disconfort; centurile pentru umeri (09) sunt reglate corect, iar centurile nu sunt răsucite; pernițele pentru umeri (08) se află în poziția corectă la nivelul corpului copilului dumneavoastră; airbag-ul frontal este dezactivat, atunci când utilizați scaunul pentru copil pe scaunul pasagerului din dreapta șoferului. capetele de închidere (29) sunt fixate în închizătoarea centurii (04).

ATENȚIE! În cazul în care copilul încearcă să deschidă butoanele de deblocare ISOFIX (05) sau închizătoarea centurii (04), opriți-l imediat, dacă acest lucru este posibil. Asigurați-vă că scaunul pentru copil este bine fixat și copilul este asigurat în mod corespunzător. Explicați copilului dumneavoastră pericolele legate de această acțiune.

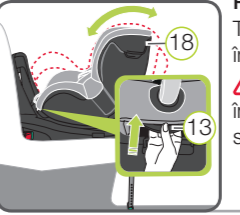
11. UTILIZAREA INSERȚIEI PENTRU SUGARI



Inserția pentru sugari trebuie să fie utilizată până la dimensiuni corporale de maxim 60 cm. Așezați inserția pentru sugari în scaunul pentru copil și poziționați ambele centuri pentru umeri (09) deasupra inserției pentru sugari. Suspendați ambele cărlige de plastic în chingile de la nivelul husei tetierei (03). Introduceți închizătoarea centurii (04) și pernuța pentru șezut în cavitățile din partea inferioară a inserției pentru sugari. ATENȚIE! Asigurați în permanență fixarea corespunzătoare a copilului dumneavoastră.

12. REGLAREA UNGHIULUI SCAUNULUI

Scoica SWINGFIX i-SIZE poate fi utilizată cu orientare în direcția de rulare sau în sens opus direcției de rulare în șase unghiuri de înclinare diferite:



Pentru ajustarea unghiului scaunului: Trageți în față mânerul de reglare (13) și apăsați/împingeți scoica (18) în poziția dorită. PERICOL! Scoica (18) trebuie să fie fixată ferm în orice poziție, cu un zgomot de „clic”. Trageți de scoică (18) pentru a verifica fixarea acesteia.

13. DEMONTAREA SCAUNULUI PENTRU COPIL

- 1. Apăsăți ambele butoane de reglare (22) a piciorului de sprijin și împingeți partea inferioară a acestuia spre partea superioară, până când acesta este complet retractat. Eliberați butoanele de reglare pentru a fixa piciorul de sprijin în poziția retractată. 2. Desprindeți punctele de fixare ISOFIX de pe ambele părți, apăsând simultan butonul de siguranță de culoare verde (06) și butonul de declanșare de culoare roșie (05). 3. Împingeți brațele de susținere ISOFIX (16) înapoi în scoică (18). SFAT! Brațele de susținere ISOFIX sunt protejate împotriva deteriorărilor atunci când sunt împinse înapoi în partea inferioară a scaunului. PERICOL! Scaunul pentru copil trebuie să fie întotdeauna asigurat în vehicul, chiar și atunci când nu se transportă copilul.

14. ELIMINAREA CA DEȘEU

Vă rugăm să respectați reglementările naționale privind eliminarea deșeurilor.

Eliminarea ambalajului	Container pentru cutii de carton
Husă pentru scaun	Guncoi, utilizare termică
Piese din material plastic	Corespunzător marcajului de pe containerul aferent
Piese metalice	Container pentru metale
Benzi centură	Container pentru poliester
Cataramă și capete	Guncoi